

ANO 2025



# RELATÓRIO GERAL INSTITUTO ELA 2025



# CARTA DA PRESIDENCIA

O Instituto ELA Educadoras do Brasil nasceu do compromisso com a dignidade feminina, com a escuta e com a transformação social. Ao longo de 2025, esse compromisso se fortaleceu por meio de ações concretas que impactaram a vida de mulheres em diferentes territórios do país, reafirmando nossa missão de promover, por meio da educação, autonomia e oportunidades.

Foi um ano marcado pela ampliação da nossa atuação, pelo fortalecimento da rede de educadores voluntários e pela consolidação de parcerias que acreditam no poder da educação como caminho para a equidade. Cada projeto desenvolvido refletiu o cuidado com quem precisa ser vista, ouvida e apoiada, respeitando histórias, contextos e trajetórias.

Nossas iniciativas em Dignidade Feminina, especialmente por meio do Adote um Ciclo, e no Combate à Violência contra a Mulher aliado à Geração de Renda, avançaram de forma consistente, alcançando novos municípios e ampliando o impacto social do Instituto ELA. Esses resultados só foram possíveis graças ao engajamento generoso de educadores, voluntários, parceiros e apoiadores que caminham conosco, compartilhando valores e propósito.

Destacamos, ainda, a força do trabalho voluntário, que representa não apenas um apoio operacional, mas a essência do Instituto ELA: pessoas comprometidas em transformar realidades por meio do altruísmo, da educação e da ação coletiva. Essa rede diversa e atuante é o que sustenta e impulsiona cada conquista alcançada.

Este Relatório Anual de Atividades reafirma nosso compromisso com a transparência, a responsabilidade social e a boa governança, apresentando de forma clara os resultados, aprendizados e desafios que marcaram o período. Ele é, sobretudo, um convite à continuidade: a seguir construindo, em conjunto, caminhos que promovam dignidade, segurança e esperança para tantas mulheres. Seguimos confiantes de que, ao fortalecer mulheres, fortalecemos comunidades inteiras. E é com esse propósito que avançamos para o próximo ano, renovando nossa disposição para servir, aprender, desenvolver e transformar.

Com gratidão,

Sonia Simões Colombo  
Presidente  
Sandra Garcia  
Vice-Presidente

# SOBRE NÓS

No Instituto ELA, acreditamos que nenhuma mulher deve ter sua vida limitada pela falta de dignidade, oportunidades ou segurança.

Nossos projetos oferecem desenvolvimento, apoio e esperança às mulheres em situação de vulnerabilidade, às líderes que movem causas relevantes e às empresas que acreditam na transformação social.

Em nossas ações rompemos ciclos de vulnerabilidade e construímos ciclos de potência. Fazemos isso por meio da sensibilização, da capacitação de lideranças, do acolhimento às voluntárias e beneficiadas e do desenvolvimento de projetos que geram impacto real.

Porque quando uma mulher se fortalece, todas nós avançamos juntas.

---

*Próximo slide: Missão, Visão e Valores*



ANO 2025

# MISSÃO, VISÃO E VALORES

## Missão

Ser uma rede nacional de educadoras para apoiar e fortalecer meninas e mulheres em situação de vulnerabilidade social, emocional e profissional

## Visão

Ser uma referência social na transformação de vidas de mulheres e meninas no Brasil por meio da Educação

## Valores

- **Educação** – Acreditar no poder transformador do conhecimento como base para mudanças de vida e estrutura social.
- **Liderança** – Desenvolver e fortalecer competências para que meninas e mulheres sejam líderes de suas próprias histórias e influenciem positivamente suas comunidades.
- **Altruísmo** – Promover solidariedade e empatia por meio de ações voluntárias que beneficiem outros e contribuam para uma sociedade mais justa.



Próximo slide: Nossa atuação

# HISTÓRICO

O Instituto ELA nasce do reencontro de mulheres, educadoras, mães e avós, unidas por histórias de vida, valores comuns e pelo desejo de transformar realidades. Em meio à pandemia de 2020, o medo coletivo deu lugar à coragem de agir juntas, criando uma rede humana baseada em educação, afeto, empatia e esperança.

O Instituto ELA – Educadoras do Brasil é uma organização sem fins lucrativos que acredita na educação como ferramenta de transformação social. Seus projetos são guiados por três pilares:

**Educação**, para formar mulheres protagonistas;

**Liderança**, para fortalecer o autoconhecimento e a autonomia feminina;

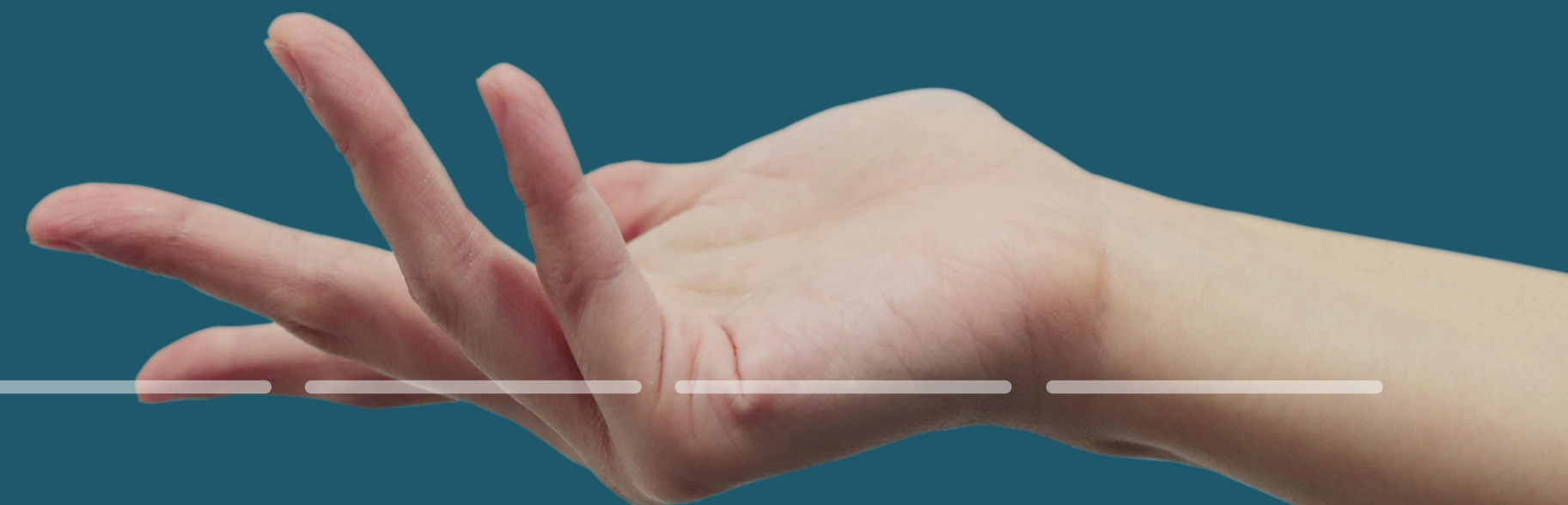
**Altruísmo**, para promover solidariedade, equidade e ações voluntárias em prol das pessoas mais vulneráveis.

Durante e após a pandemia, o Instituto desenvolveu ações sociais, cursos formativos, projetos de apoio a mulheres em vulnerabilidade, iniciativas contra a pobreza menstrual e a violência de gênero, além de obras literárias que dão voz a histórias reais. Presente em diversos estados do Brasil, o Instituto ELA segue comprometido em doar amor, conhecimento, informação e esperança, acreditando que a educação pode mudar vidas.

# PILARES DE ATUAÇÃO

## Transformação Social pela Educação

A educação é o alicerce de todas as ações do Instituto ELA. Acreditamos que o conhecimento amplia horizontes, fortalece a autonomia e cria oportunidades reais de mudança de vida. Por meio de ações formativas, conteúdos educativos e do engajamento de educadores voluntários, promovemos o desenvolvimento pessoal, social e profissional de mulheres, reconhecendo a educação como ferramenta essencial para a construção de uma sociedade mais justa e equitativa.



## Dignidade Feminina

O Instituto ELA atua para garantir que mulheres e meninas tenham acesso a condições básicas de dignidade, respeito e cuidado. Projetos como o Adote um Ciclo refletem esse compromisso ao combater a pobreza menstrual e outras formas de exclusão silenciosa que afetam a autoestima, a permanência escolar e o bem-estar feminino. Cuidar da dignidade é reconhecer o valor da mulher em todas as fases da vida e assegurar que ela possa viver com segurança, saúde e respeito.



---

## Enfrentamento à Violência contra a Mulher

Combater a violência contra a mulher é um compromisso ético e inegociável do Instituto ELA. Atuamos na conscientização, na prevenção e no fortalecimento de redes de apoio, oferecendo informação e caminhos para a autonomia.

Reconhecemos que a violência se manifesta de diversas formas – física, psicológica, sexual, patrimonial e moral - e, por isso, nossas ações buscam romper ciclos de silenciamento, capacitar para geração de renda e fortalecer a autoestima onde mulheres possam reconstruir suas trajetórias com dignidade e esperança.





## **Geração de Renda e Autonomia**

Acreditamos que a autonomia econômica é fundamental para a emancipação feminina. O Instituto ELA desenvolve ações voltadas à capacitação, ao empreendedorismo e à geração de renda, criando oportunidades para que mulheres conquistem independência financeira e fortaleçam sua capacidade de decisão. Esse pilar contribui diretamente para a redução da vulnerabilidade social e para o rompimento de ciclos de dependência associados à violência e à exclusão.

---

## Rede de Educadores e Voluntariado

A força do Instituto ELA está em sua rede de educadores voluntários, presente em diferentes regiões do Brasil. Esses profissionais atuam como agentes de transformação, compartilhando conhecimento, experiência e compromisso social. O voluntariado é mais do que apoio operacional: é expressão de propósito coletivo, colaboração e corresponsabilidade na construção de um impacto social consistente e duradouro.

---



# GOVERNANÇA E ESTRUTURA ORGANIZACIONAL

O Instituto ELA possui um modelo de governança estruturado para garantir transparência, participação e alinhamento com sua missão de transformar vidas por meio da educação. A organização é governada por instâncias que articulam direção estratégica, fiscalização e atuação nacional, integrando diferentes perfis profissionais e experiências em prol de um propósito comum: fortalecer meninas e mulheres em situação de vulnerabilidade social, emocional e profissional.



## Conselho Consultivo

O Conselho Consultivo é uma instância de governança composta por lideranças com experiência em educação, gestão e impacto social. Este conselho atua como espaço de reflexão estratégica, apoio à tomada de decisões e fortalecimento institucional, contribuindo com orientações e recomendações que sustentam a expansão das ações do Instituto ELA no território nacional. A participação de conselheiras e conselheiros altamente qualificados fortalece a legitimidade, a visão prospectiva e a conexão da organização com práticas avançadas de atuação social.



---

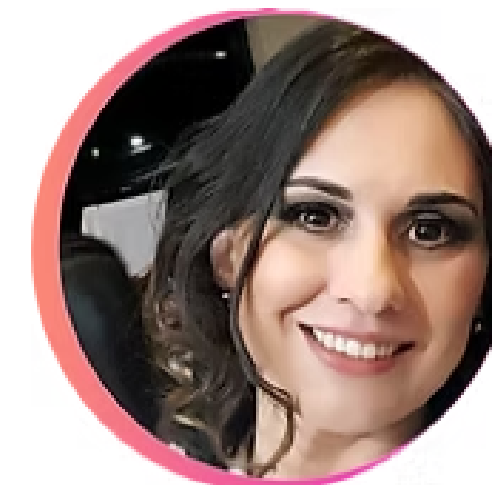
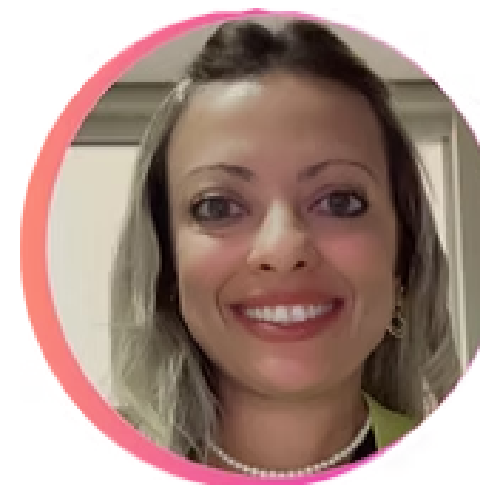
## Conselho Fiscal

O Conselho Fiscal é responsável por acompanhar e analisar a execução orçamentária e financeira da organização, assegurando que os recursos sejam utilizados com ética, transparência e eficiência. Essa instância exerce um papel de controle e apoio às boas práticas de gestão, contribuindo para a segurança institucional e a confiança de apoiadores, parceiros e beneficiários.



## Gestoras Regionais

A atuação territorial do Instituto ELA é potencializada por meio de Gestoras Regionais, que lideram iniciativas em diferentes regiões do Brasil. Essas gestoras são fundamentais para adaptar os projetos e programas às realidades locais, fortalecendo a presença do Instituto em estados e municípios, fomentando parcerias comunitárias e garantindo que as ações de educação, dignidade e enfrentamento à violência cheguem a diversas comunidades com relevância e impacto.



---

## Equipe Interna

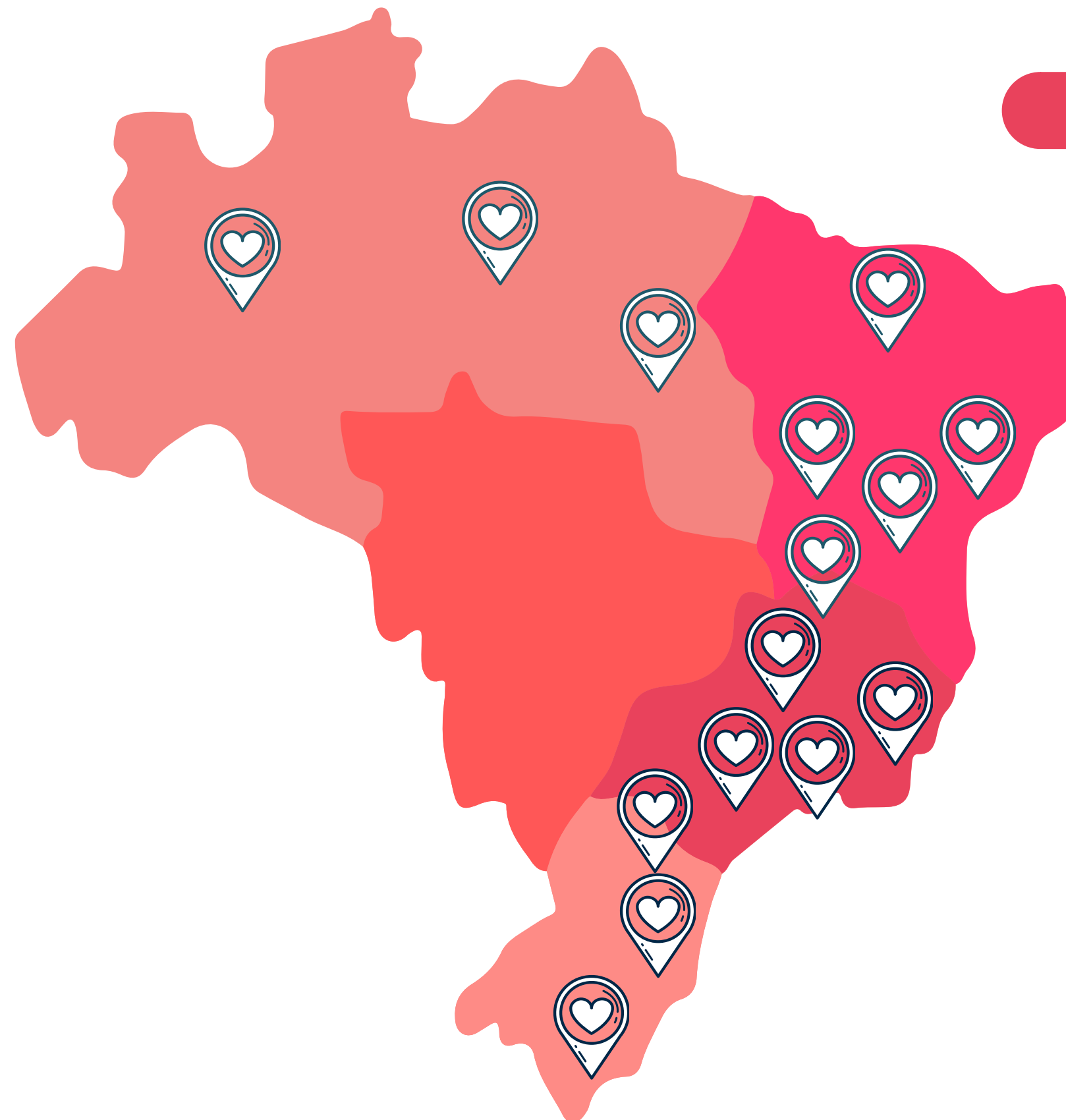
A equipe interna do Instituto ELA compõe o núcleo operacional, administrativo e de marketing da organização, responsável pela implementação das diretrizes traçadas pelas instâncias de governança. Essa equipe articula projetos, coordena ações, monitora resultados e garante a integração entre os diferentes setores, assegurando que cada programa e campanha esteja alinhado às metas estratégicas e aos valores institucionais do Instituto.



## Rede de Voluntárias e Voluntários

Um dos pilares de sustentabilidade do Instituto é a sua ampla rede de voluntárias e voluntários. Em 2025, o Instituto ELA conta com 164 educadores voluntários espalhados por vários estados brasileiros. Essa rede diversa e engajada é parte essencial da execução de projetos, da mobilização de comunidades e da disseminação dos valores da organização em diferentes contextos. A atuação voluntária representa não apenas apoio operacional, mas também compromisso com o impacto social e a construção coletiva de soluções para os desafios enfrentados por mulheres e meninas em situação de vulnerabilidade.





# AÇÕES E PROJETOS REALIZADOS

## Adote um Ciclo - Dignidade Feminina

O projeto ADOTE um CICLO envolveu estudantes, educadores e funcionários em empresas, escolas e universidades privadas.

Conseguimos arrecadar mais de 480.000 absorventes higiênicos para doar à mais de 18 mil mulheres meninas/mulheres de comunidades vulneráveis nos estados de São Paulo, Rio de Janeiro, Amazonas, Santa Catarina, Minas Gerais, Bahia, Ceará, Paraná, Mato Grosso, Rio Grande do Sul, entre outros.



## Contexto geral brasileiro

Fonte: Pobreza Menstrual no Brasil: desigualdade e violações de direitos – Estudo realizado pelo UNICEF

# 28%

das **pessoas de baixa renda** sofrem com **pobreza menstrual**

o que representa

# 11,3 milhões

de **brasileiras** 🇧🇷 de 14 a 45 anos

## Infraestrutura e higiene

# 713 mil

meninas sem banheiro ou chuveiro



# 900 mil

meninas sem acesso à água canalizada

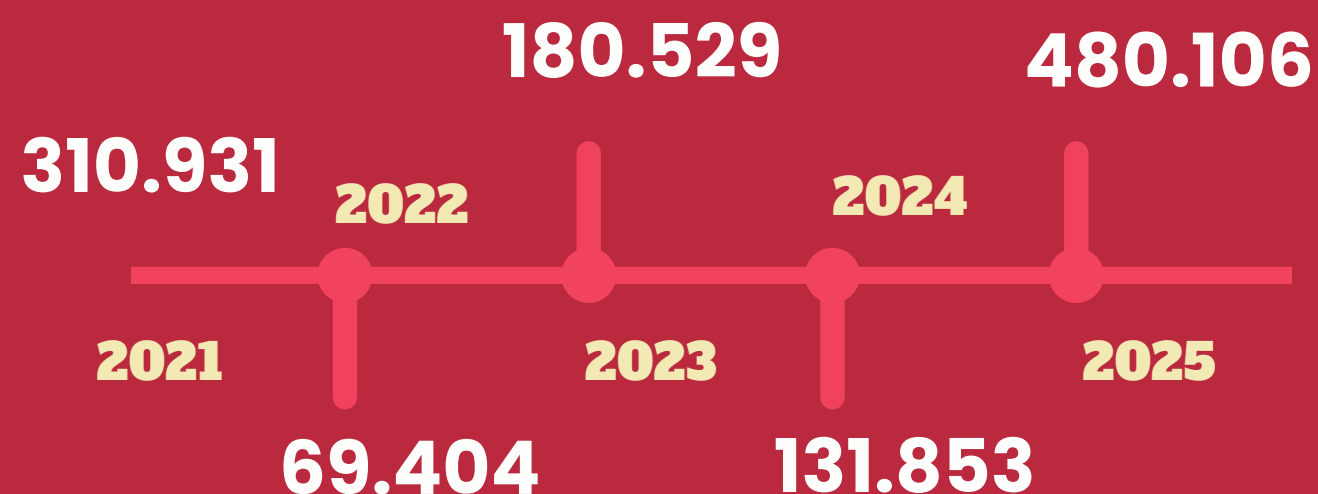
# 4 milhões

com pelo menos uma privação de higiene nas escolas



ADOTE UM CICLO  
ela

## Impacto total do Adote um Ciclo



# +958 mil

absorventes arrecadados

de 2021 a dezembro de 2025



Atuação em

# +130

instituições

# +52 mil

mulheres beneficiadas



Presença em mais de

# 12 estados



# RESULTADOS

**ABSORVENTES ARRECADADOS**

**480.106**

**MULHERES BENEFICIADAS**

**18.577**

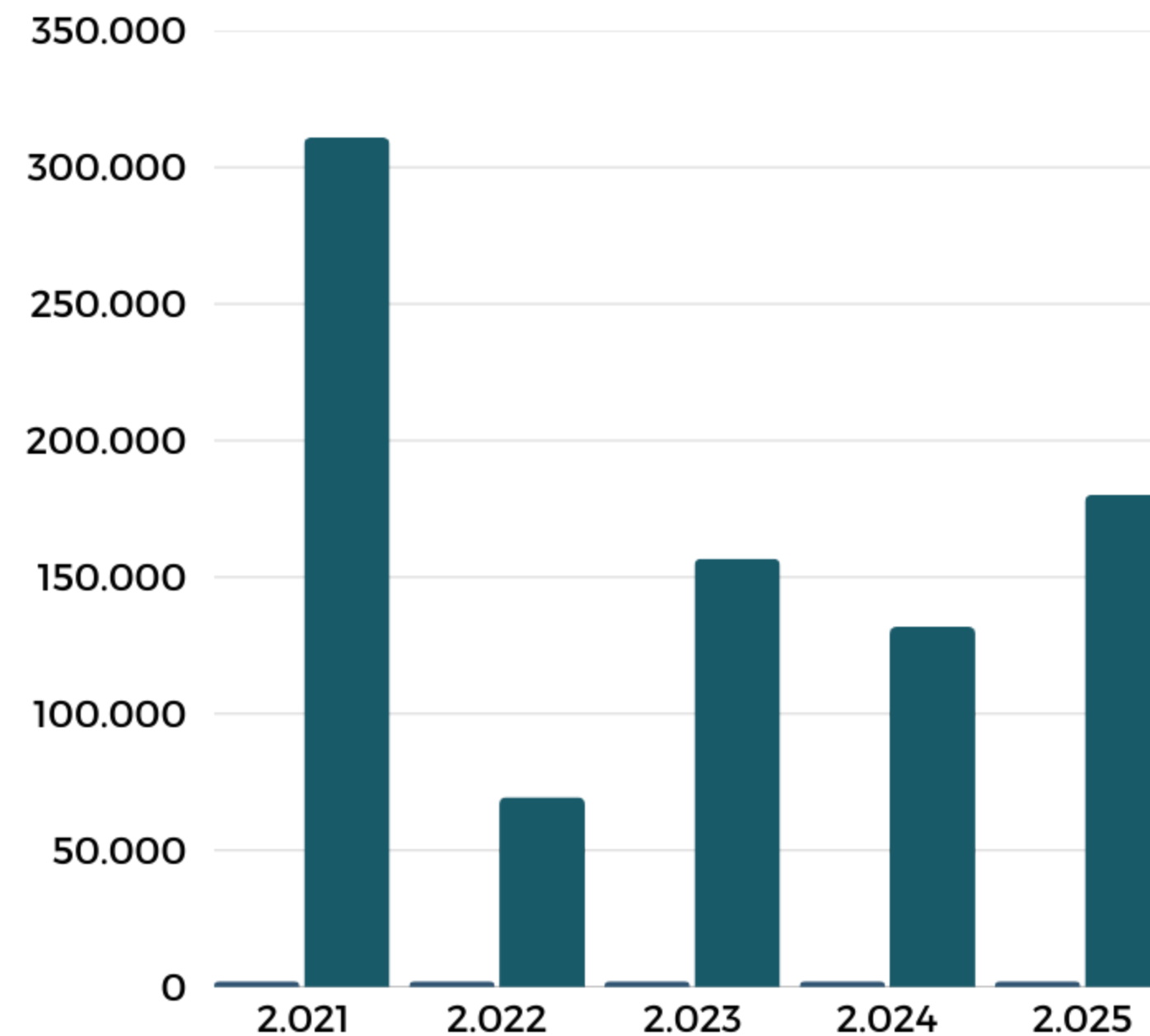
**INSTITUIÇÕES ATENDIDAS**

**20**

# DOAÇÕES PARA O ADOTE UM CICLO

Comparativo anual das arrecadações do Instituto ELA durante os anos para a campanha anual Adote um Ciclo.

ANO 2025



# NÚMEROS, KITS DISTRIBUÍDOS, MUNICÍPIOS E RESULTADOS

**SP:** 199.396 UNI - 12.462 KITS

**AM:** 12.375 UNI - 773 KITS

**MG:** 165.780 UNI - 10.361 KITS

**RJ:** 18.784 UNI - 1.174 KITS

**PR:** 53.993 UNI - 3.374 KITS

**SC:** 18.907 UNI - 1.181 KITS

**MT:** 372 UNI - 23 KITS

**RO:** 5.360 UNI - 335 KITS

**MA:** 5.800 UNI - 362 KITS

**CE:** 2.794 UNI - 174 KITS

**AL:** 1.536 UNI - 96 KITS

**ES:** 638 UNI - 39 KITS

**GO:** 576 UNI - 36 KITS

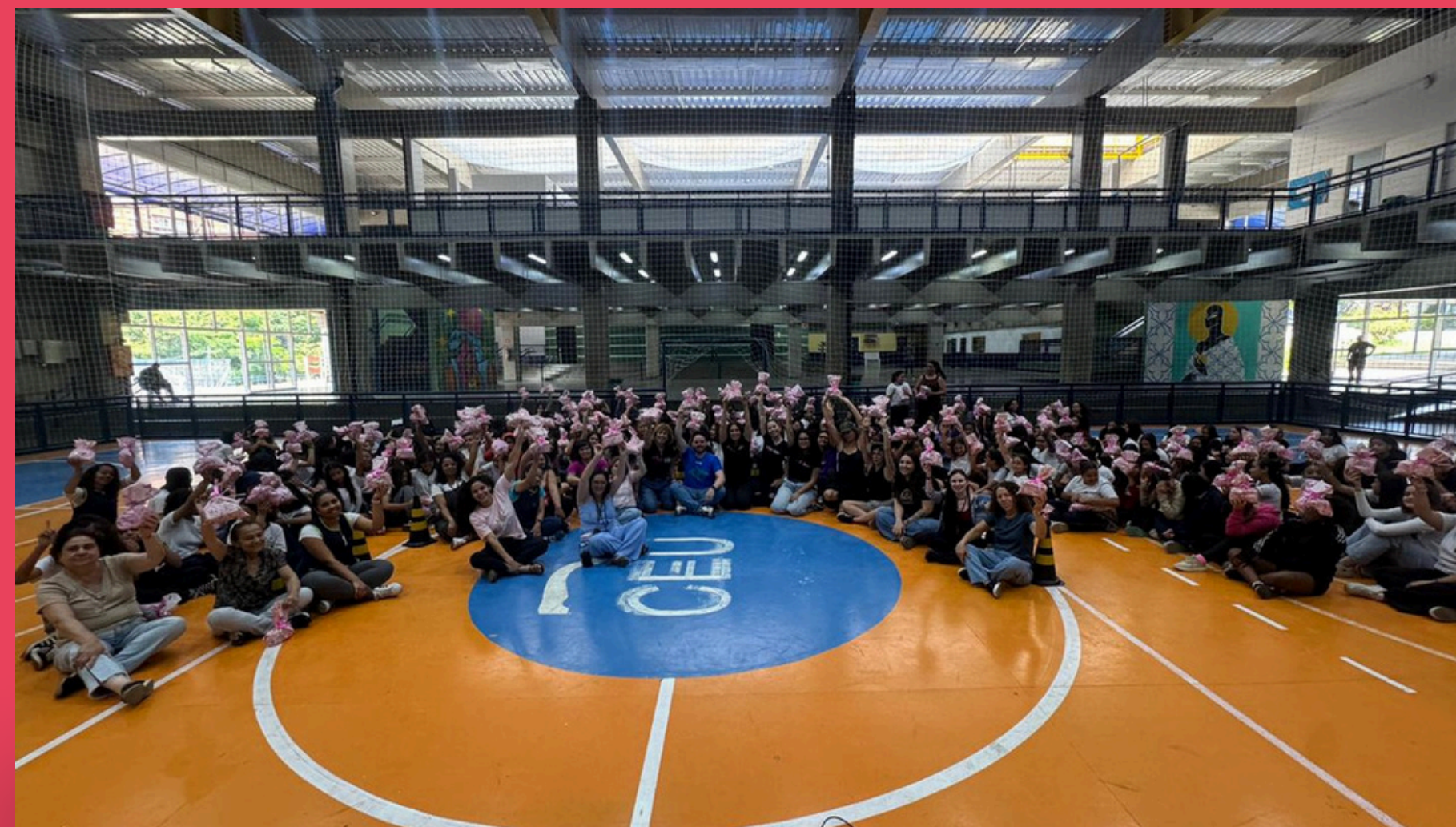
**PE:** 965 UNI - 60 KITS

**BA:** 840 - 52 KITS



# MUTIRÃO ADOTE UM CICLO

O Mutirão Adote um Ciclo é uma iniciativa do Instituto ELA - Educadoras do Brasil que tem como objetivo combater a pobreza menstrual por meio da arrecadação e doação de absorventes para mulheres em situação de vulnerabilidade social. Realizado em etapas ao longo do ano, o mutirão mobiliza voluntárias, empresas parceiras e a sociedade para garantir que mais pessoas tenham acesso a esse item essencial de higiene. Além das doações, a ação também promove conscientização sobre a importância da dignidade menstrual e o impacto social dessa causa.



# JUVENTUDE SOLIDÁRIA



# JUVENTUDE SOLIDÁRIA

O voluntario é uma habilidade que precisa ser desenvolvida e incentivada na nossa sociedade . Precisamos engajar , motivar e integrar ações das nossas crianças e jovens para desenvolver o protagonismo juvenil e desta forma termos seres humanos mais sensíveis . Acreditamos que as competências necessárias para desenvolvermos seres humanos mais altruistas , atentos às dificuldades do seu entorno e abertos a aceitar conviver com pessoas diferentes , requer empatia , autoconhecimento e contato com a realidade . Empatia e também é uma habilidade que deve fazer parte dos curriculos das escolas . Ter a juventude envolvida com projetos sociais é fundamental para termos ambientes escolares mais saudáveis e comprometidos com uma sociedade mais justa e solidária . Neste sentido , lideranças conscientes podem ser as peças fundamentais para que ações significativas sejam desenvolvidas egerem impactos positivos liderados pela nossa juventude.



# COMBATE À VIOLÊNCIA + GERAÇÃO DE RENDA

**PROJETO:** Geração de Renda - CEM Mulheres SEM Violência  
O projeto visa empoderar financeiramente mulheres em situação de vulnerabilidade e violência. Por meio de cursos profissionalizantes, encontros mensais formativos e apoio emocional, oportuniza a independência financeira e fortalece as habilidades socioemocionais, informações jurídicas sobre os direitos da mulher, sobre como ser uma empreendedora com diretrizes para abrir a sua própria empresa. O projeto oferece uma via de superação para essas mulheres. Já beneficiamos mulheres do Brasil com evidência de resultados em comunidades de São Paulo, Rio de Janeiro, Amazonas e Minas Gerais. A empresa EDUK - Geração de Renda, parceira do Selo de Responsabilidade Social Feminina do ELA, subsidia com a gratuidade total de aproximadamente 3.200 cursos, monitorados pela plataforma e acompanhado pela equipe do Instituto ELA. O projeto busca expandir suas ações para impactar mais vidas e oferecer dignidade e autonomia, envolvendo jovens na continuidade das suas ações.



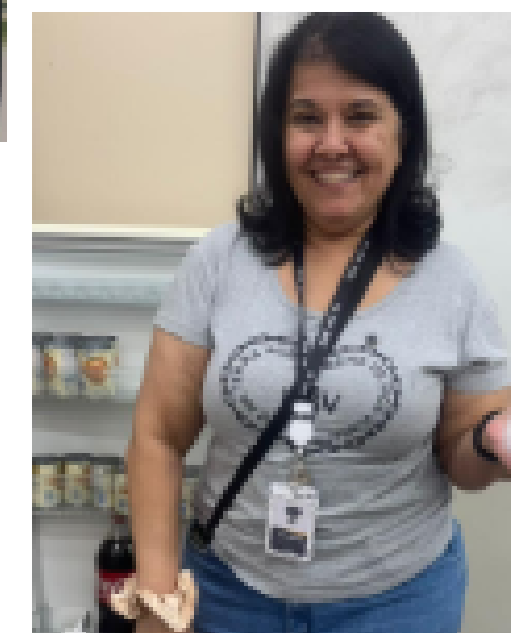
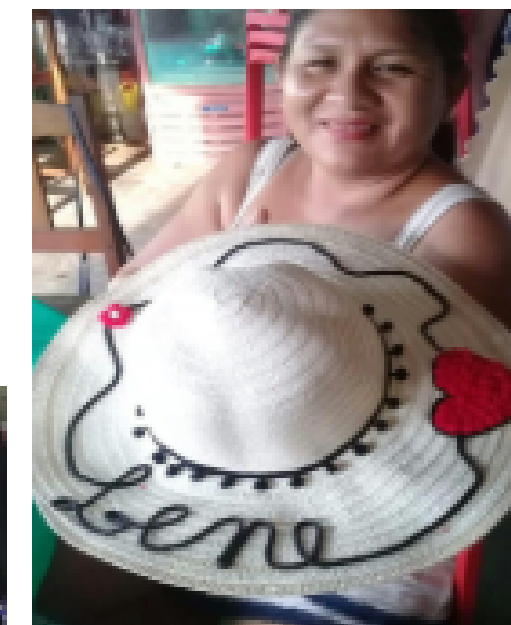
**Tivemos 881 cursos realizados em 2025.**

406 cursos chegaram ao nível Mestre (46%), consolidando um marco histórico do projeto. No ciclo anterior, tínhamos 444 cursos no total e apenas 194 Mestres. Ou seja, dobramos a performance em Mestres, mostrando que o programa está gerando mais resultados e maturidade na formação.

Esses números representam vidas tocadas, portas abertas e caminhos construídos em conjunto.

Seguimos juntos O Instituto ELA segue comprometido em promover dignidade, saúde, educação e autonomia para meninas e mulheres em situação de vulnerabilidade no Brasil. Seguimos transformando vidas – uma ação por vez.

Confira o relatório completo desse projeto em nosso site. [www.institutoela.org.br](http://www.institutoela.org.br)



# RESULTADOS

**PESSOAS BENEFICIADAS  
DIRETAMENTE**

1.230

**VOLUNTÁRIOS MOBILIZADOS**

255

**INSTITUIÇÕES ATENDIDAS NA  
REGIÃO DA BRASILÂNDIA**

12

# ATUAÇÃO NACIONAL SUSTENTADA PELAS REGIONAIS E REDE DE VOLUNTÁRIAS

Em 2025, o Instituto ELA manteve e fortaleceu sua atuação nacional por meio da consolidação das regionais já existentes e da ampliação consistente de sua rede de voluntárias, reafirmando um modelo de presença territorial baseado na colaboração, no engajamento local e na sustentabilidade das ações.

As ações institucionais foram mantidas e fortalecidas nas regionais dos estados de Amazonas (AM), Minas Gerais (MG), Paraná (PR), Rio de Janeiro (RJ), Santa Catarina (SC) e São Paulo (SP), garantindo continuidade, alinhamento estratégico e impacto social consistente nos territórios onde o Instituto já atua de forma estruturada.

Paralelamente, o Instituto ELA ampliou o número de voluntárias, fortalecendo sua capilaridade e alcance social. Essa expansão da rede voluntária concentrou-se, além dos estados com regionais ativas, nos estados de Bahia (BA), Ceará (CE), Distrito Federal (DF), Maranhão (MA),

Pará (PA), Pernambuco (PE), Rio Grande do Sul (RS) e Sergipe (SE), ampliando a capacidade de mobilização, articulação local e implementação de ações alinhadas à missão institucional.

Esse modelo de atuação – sustentado pelas regionais e potencializado pela rede de voluntárias – permite ao Instituto ELA alcançar diferentes realidades, respeitar contextos locais e fortalecer sua presença nacional, mesmo sem expansão administrativa formal de novos estados. A combinação entre estrutura regional e engajamento voluntário segue como um diferencial estratégico da organização, promovendo impacto social contínuo e sustentável.

# AÇÕES RELEVANTES DAS REGIONAIS

## Amazonas

Em 2025, o Instituto ELA Regional Amazonas realizou ações voltadas ao fortalecimento de meninas e mulheres em situação de vulnerabilidade, promovendo dignidade, educação, saúde emocional e geração de renda. Foram realizadas entregas de cestas básicas e absorventes, palestras educativas, atividades de autocuidado, capacitações e ações comunitárias. O Amazonas destacou-se nacionalmente na realização de cursos e certificações, consolidando-se como bicampeão entre as regionais. Seguimos comprometidos com a transformação social e com ações humanizadas para 2026.

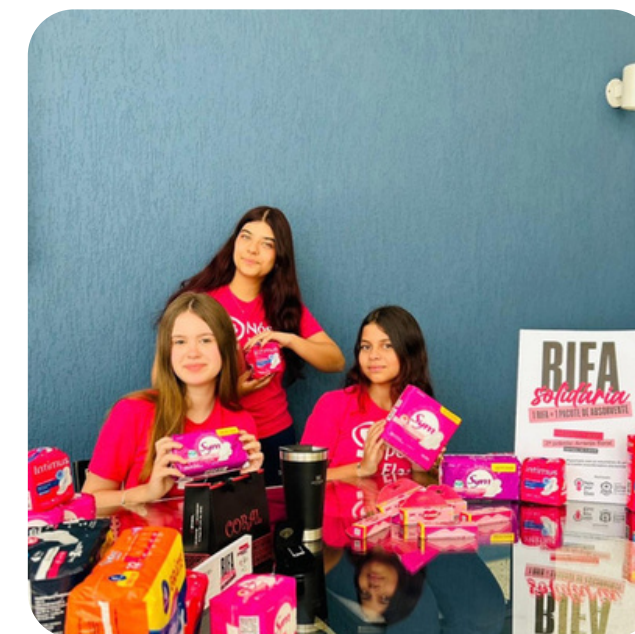


# AÇÕES RELEVANTES DAS REGIONAIS

## Minas Gerais

Em 2025, o voluntariado juvenil do Colégio Santa Dorotéia de Belo Horizonte fortaleceu a formação humana e o compromisso social dos estudantes por meio de ações solidárias e experiências educativas voltadas à empatia, responsabilidade coletiva e transformação social.

Entre as iniciativas de destaque esteve o projeto Adote um Ciclo, do Instituto ELA – Educadoras do Brasil, que mobilizou a comunidade escolar no combate à pobreza menstrual, promovendo conscientização, arrecadação de absorventes e apoio à dignidade de meninas e mulheres em situação de vulnerabilidade.



# AÇÕES RELEVANTES DAS REGIONAIS

## Paraná – Novas Parcerias e Reconhecimentos

A regional do Paraná iniciou uma importante parceria com o SELO de Responsabilidade Social Feminina, fortalecendo laços com empresas comprometidas com a equidade de gênero.

Durante o FNESP, será feita a entrega da Placa de Parceiro do Selo, celebrando mais um avanço na rede de responsabilidade e solidariedade do Instituto ELA.



# AÇÕES RELEVANTES DAS REGIONAIS

## Rio de Janeiro – Presença e Representatividade

Ao longo de 2025, o Instituto ELA – Regional RJ fortaleceu parcerias e realizou ações voltadas à promoção da dignidade feminina, educação, saúde e apoio a mulheres e meninas em situação de vulnerabilidade.

Entre os destaques estão iniciativas como arrecadação de absorventes por meio do trote solidário da YDUQS, ações educativas em saúde com universidades parceiras, participação em eventos institucionais sobre equidade, mobilizações pelo fim da violência contra a mulher e ações solidárias em comunidades, reafirmando o compromisso do Instituto ELA com a transformação social e o fortalecimento feminino.



# AÇÕES RELEVANTES DAS REGIONAIS

## Santa Catarina

A Regional de Santa Catarina realizou várias ações com a comunidade Solemar e, no dia 10 de setembro, as voluntárias promoveram um encontro emocionante, em São José. A atividade contou com uma roda de conversa sobre os direitos da mulher e violência doméstica, conduzida pela Dra. Sandra Mara, Delegada de Polícia Civil e Titular da Delegacia de Proteção à Mulher, Criança e Idoso de São José/SC.

Nos eventos são doados kits de higiene pessoal, um dos objetivos do projeto Adote um Ciclo, reforçando a dignidade e o autocuidado feminino.

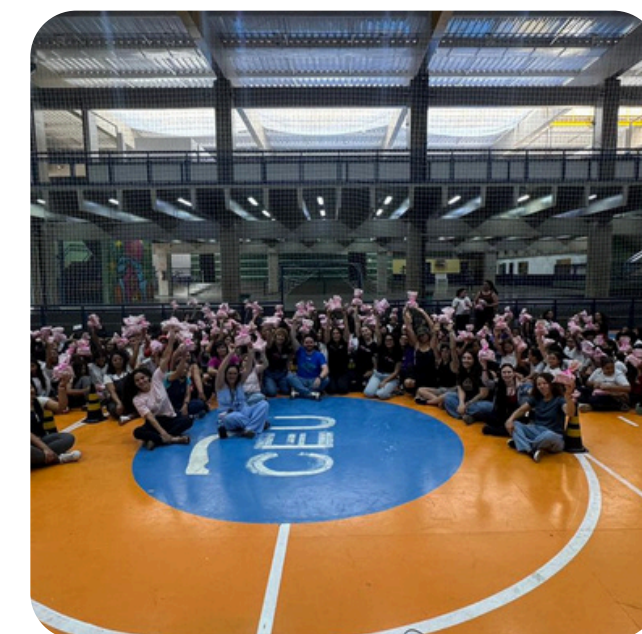


# AÇÕES RELEVANTES DAS REGIONAIS

## São Paulo

Em São Paulo, inúmeras ações foram realizadas em várias instituições, nas comunidades de: Paraisópolis, Brasilândia, Americanópolis, Embu das Artes, São João da Boa Vista, entre outros, onde palestras, rodas de conversa e eventos promovidos pelas próprias comunidades foram doados absorventes, informações, afeto, esperança e transformação de realidades.

Eventos promovidos por instituições das áreas da educação e da saúde, parceiras do Selo de Responsabilidade Social Feminina, também contaram com a presença do Instituto ELA, marcando a importância do nosso propósito de combater a violência e a pobreza menstrual. Desta forma, vamos ampliando a rede de educadores que acreditam na educação como instrumento de mudança significativa.



# DESENVOLVIMENTO DOS VOLUNTÁRIOS EDUCADORES

O desenvolvimento contínuo de quem nos apoia é um fator estratégico e essencial para a sustentabilidade das nossas ações. Cuidar das educadoras que estão à frente das nossas ações é parte do nosso compromisso institucional.

Reconhecemos que educar exige escuta, sensibilidade, atualização constante e fortalecimento emocional. Assim, além de desenvolver projetos voltados às mulheres em situação de vulnerabilidade, o Instituto ELA também oferece oportunidades formativas e de desenvolvimento para as voluntárias e voluntários que caminham conosco, fortalecendo competências humanas, educativas e de liderança.

Entre as principais ações de desenvolvimento realizadas ao longo do ano, destacam-se:

---

---

---

---



# ESCU TA ATIVA E AFETIVA

Projeto exclusivo para o desenvolvimento das voluntárias. Foram **8 encontros anuais** que promovem espaços de acolhimento, reflexão e aprendizagem, por meio de palestras e diálogos conduzidos por convidadas e convidados com atuação relevante nas áreas de educação, desenvolvimento humano, liderança e bem-estar. Esses encontros fortalecem a escuta empática, o cuidado com a saúde emocional e o sentimento de pertencimento à rede do Instituto ELA.

**ela** INSTITUTO EDUCADORAS DO BRASIL

## Escuta Ativa e Afetiva

Acompanhe nossa agenda e participe!

**5º ENCONTRO**  
Dia 06/08

**Ana Luiza Matos**  
Construindo minha marca pessoal - Qual legado quero deixar?

**RODA DE CONVERSA DELAS**

- 1º ENCONTRO 12/03  
ZULEICA ÁVILA  
Os desafios de ser mulher
- 2º ENCONTRO 02/04  
ANA LUIZA  
Comunicação assertiva na liderança feminina
- 3º ENCONTRO 07/05  
ANA MAGNANI  
Emoções e violências: redes de cuidado
- 4º ENCONTRO 04/06  
FLAVIA COSTA  
Carreira e Missão na Liderança feminina
- 5º ENCONTRO 06/08  
ANA LUIZA MATOS  
Construindo minha marca pessoal
- 6º ENCONTRO 03/09  
ANA PAULA CASSIANO  
O impacto das relações no profissional
- 7º ENCONTRO 01/10  
HELOÍSA BORGES  
Vida saudável
- 8º ENCONTRO 05/11  
KARLA VIGNOLI  
Mulheres Inteiras

✦ Exclusivo para voluntárias do Instituto Ela!

INSCRIÇÃO PARA PALESTRANTES ENCERRADA!

# ELA ENTRE LIVROS

Este projeto tem como objetivo disseminar conhecimento por meio de canais midiáticos de fácil acesso para todas as pessoas que tiverem interesse em ampliar seus conhecimentos sobre diversos temas da nossa sociedade especialmente, os que envolvem a figura da mulher. Textos autorais para o blog e episódios de podcast, artigos e depoimentos com indicações bibliográficas como ações que estimulam a leitura, o pensamento crítico e a troca de experiências, ampliando o repertório cultural e formativo das educadoras e fortalecendo a produção de conhecimento alinhada aos valores do Instituto.



ANO 2025

07

EPSÓDIOS DE PODCAST

16

TEXTOS PUBLICADOS

# VOLUNTARIADO NA PRÁTICA

O Instituto ELA acredita que quem cuida e transforma também precisa ser cuidado. Por isso, investe continuamente no desenvolvimento, escuta e fortalecimento de seus educadores e voluntários, reconhecendo o voluntariado como parte essencial do impacto social gerado.

O voluntariado é uma prática ética, livre e não remunerada, baseada na solidariedade, na diversidade e no benefício mútuo. Ao doar tempo e habilidades, voluntários contribuem para a redução das desigualdades, a promoção da inclusão social e o fortalecimento das comunidades, ao mesmo tempo em que vivenciam crescimento pessoal e coletivo.

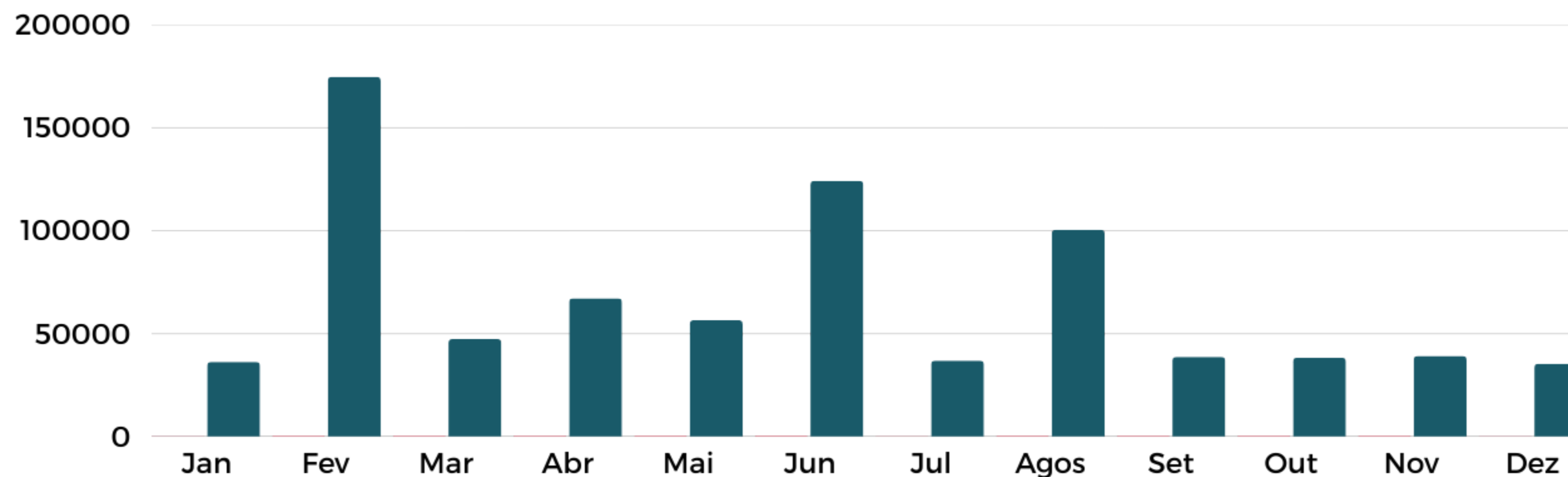
Como ferramenta de transformação social, o voluntariado empodera pessoas, forma redes de apoio e cria mudanças duradouras. O Instituto ELA também promove a capacitação voluntária por meio de cursos gratuitos com certificação, ampliando o acesso ao conhecimento e à participação social.



# VALORAÇÃO DO TRABALHO VOLUNTÁRIO

TOTAL: 3.734 horas - R\$ 795.359,72

Média mensal de horas: 311,17 horas por mês  
Média mensal de valor: R\$ 66.279,98 por mês



# SIMPÓSIO REGIONAL

## 6º Simpósio Regional Instituto ELA - Educadoras do Brasil - Amazonas

Nos anos anteriores, foram realizados alguns simpósios reunindo educadores e temáticas relevantes para o desenvolvimento pessoal e profissional de mulheres.

Em 2025, o 6º simpósio aconteceu em nossa regional do Amazonas que foi palco de um encontro inspirador entre estudantes, educadores e famílias.

Foram momentos de partilha, aprendizado e fortalecimento de uma rede que acredita na educação, liderança e ação transformadora das mulheres.



# LANÇAMENTO CURSO VOLUNTÁRIOS

O Instituto ELA – Educadoras do Brasil lançou, no Geduc 2025, o curso "Voluntariado: Transformando Comunidades e Vidas". Uma oportunidade única para desenvolver habilidades, ampliar sua visão de impacto social e engajar-se em ações transformadoras.



# ELA NO GEDUC 2025

O Instituto ELA - Educadoras do Brasil esteve presente, apresentando seus projetos e recebendo gestoras de diversos estados, instituições parceiras, conselheiros do Instituto e muitas voluntárias!



# 1º ENCONTRO DE PARCEIROS DO SELO

Encontro para apresentar resultados e impactos sociais conquistados com o apoio das 61 instituições parceiras do Selo de Responsabilidade Social Feminina. Contamos com a presença de **17 parceiros** onde proporcionamos que os líderes destas instituições interagissem e compartilhassem com alegria o sucesso de estarem unidos na mesma missão.



# SELO DE RESPONSABILIDADE SOCIAL FEMININA

O Selo de Responsabilidade Social Feminina, concedido pelo Instituto ELA – Educadoras do Brasil, é uma certificação que reconhece e valoriza instituições que abraçam a diversidade, promovem a educação e implementam práticas sociais que favorecem a igualdade de gênero e a equidade nas relações humanas. Essa chancela simboliza, também, o compromisso institucional de práticas alinhadas aos princípios de responsabilidade social e aos valores que o Instituto ELA defende.

Instituições que recebem o Selo passam a integrar um ecossistema colaborativo, com acesso a uma rede de formações, conteúdos, palestras, eventos e possibilidades de intercâmbio de práticas entre organizações comprometidas com o fortalecimento das mulheres em suas comunidades e ambientes profissionais.

Próximo slide: Quem já faz parte



# ESCOLAS

O Instituto ELA certifica diversas escolas que demonstram engajamento em ações educativas e de conscientização social voltadas às mulheres e meninas, bem como que incorporam em suas práticas pedagógicas temas como direitos humanos, igualdade de gênero e prevenção à violência.



Acetam - Associação de Ciências, Educação e Tecnologia da Amazônia



Colégio CERMAC



Colégio DOM BOSCO



Colégio Magister



Colégio Martha Falcão



Colégio Santa Dorotéia



Escola Caminho Aberto



Estação do Aprender



High Line School



MapleBear



Passo Seguro



Pinocchio

# INSTITUIÇÕES DE ENSINO SUPERIOR

Instituições de ensino superior que conquistaram o Selo de Responsabilidade Social Feminina demonstram compromisso com práticas educativas, de extensão e de inclusão social que beneficiam mulheres em situação de vulnerabilidade social, profissional e emocional.



Associação Unita



Centro Universitário Italo Brasileiro



Centro Universitário São Camilo



Faculdade Factum



VVO



UI Centro



Unicv



Unifaa



UnilaSalle



Unileão



UVA - Universidade Veiga de Almeida



Instituto Yduqs



Instituto Yduqs Estácio



Instituto Yduqs Ibmecc



Instituto Yduqs IDOMED



VVO



UI Centro



Faculdade Santa Angélica



Grupo Anchieta



INATEL



Instituto Marte

# CORPORATIVO

Empresas certificadas com o Selo assumem um compromisso claro com políticas internas e externas que promovem a igualdade de gênero, bem-estar no ambiente de trabalho e ações sociais voltadas às mulheres. Essas organizações participam ativamente de campanhas e iniciativas como o “Adote um Ciclo” e outras frentes promovidas pelo Instituto ELA, contribuindo com ações que vão além do ambiente empresarial e atingem diretamente as comunidades.



# INSTITUIÇÕES DE SAÚDE

O Selo também se estende a instituições que colaboram com a promoção da saúde e proteção integral da mulher, incluindo organizações que contribuem com programas de prevenção, cuidados e promoção de qualidade de vida. Essas parcerias ampliam a atuação do Instituto ELA em áreas que impactam diretamente o bem-estar físico, emocional e social das mulheres.



*Dras. Dupin*



*Essere*



*Instituto Accorsi*



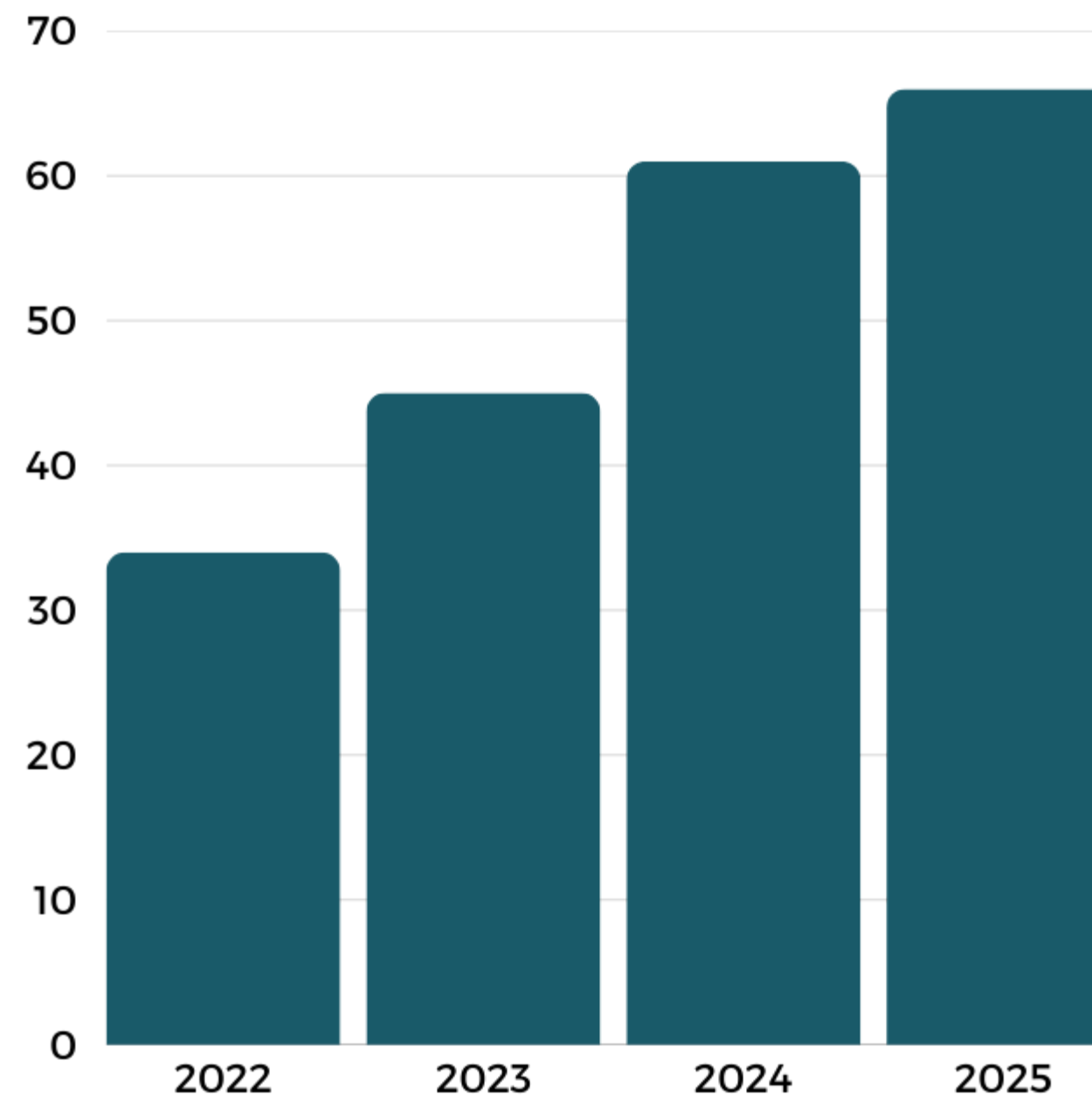
*Márcia Gimenez  
Fisioterapia Pélvica*



*Zambotti & Durán*

# PARCEIROS DO SELO DE RESPONSABILIDADE SOCIAL FEMININA

Ao certificar escolas, universidades, empresas e instituições de saúde com o Selo de Responsabilidade Social Feminina, o Instituto ELA contribui para um movimento social que valoriza práticas inclusivas, fortalece a igualdade de gênero e estimula ações concretas na sociedade brasileira. A certificação não apenas reconhece as boas práticas existentes, mas também inspira outras organizações a desenvolverem e ampliarem iniciativas que promovam impactos positivos e sustentáveis na vida das mulheres.



# TRANSPARÊNCIA E RESPONSABILIDADE FISCAL

A gestão responsável e transparente dos recursos é um dos pilares que sustentam o trabalho do Instituto ELA.

Ao longo de 2025, seguimos comprometidas com uma administração financeira ética, organizada e alinhada ao nosso propósito de promover educação, autonomia e oportunidades para mulheres em todo o Brasil.

Nesta seção, apresentamos o balanço patrimonial e a demonstração de resultados do Instituto, reafirmando nosso compromisso com a transparência e a boa governança. Esses dados refletem o cuidado com a aplicação dos recursos recebidos por meio de parceiros, apoiadores e iniciativas institucionais.

Mais do que números, este balanço representa a confiança depositada em nosso trabalho e a responsabilidade de transformar cada recurso em impacto social.

# BALANÇO PATRIMONIAL

31 de dezembro de 2025 e 31 de dezembro de 2024  
(Em reais (R\$), exceto quando de outra forma indicado)

<b>Ativo</b>	<b>2025</b>	<b>2024</b>	<b>Passivo</b>	<b>2025</b>	<b>2024</b>
<b>Circulante</b>			<b>Circulante</b>		
Caixa e equivalentes de caixa	51.400	15.494	Obrigações Trabalhistas	874	4.429
Adiantamento a fornecedores	-	-	Obrigações Tributárias	1.386	181
Estoques	-	-	Fornecedores	2.492	94
Despesas antecipadas	-	347		<b>4.753</b>	<b>4.703</b>
Impostos a Compensar	2.027	2.027			
	<b>53.427</b>	<b>17.868</b>			
<b>Não Circulante</b>			<b>Patrimônio líquido</b>		
Intangível	2.429	2.429	Patrimônio social	15.594	24.024
	<b>2.429</b>	<b>2.429</b>	Déficit / Superávit do exercício	35.509	(8.429)
				<b>51.104</b>	<b>15.594</b>
<b>Total</b>	<b>55.856</b>	<b>20.297</b>	<b>Total</b>	<b>55.856</b>	<b>20.297</b>

# DEMONSTRAÇÃO DE RESULTADO

ELA - INSTITUTO EDUCADORAS DO BRASIL

Demonstração de Resultado

31 de dezembro de 2025 e 31 de dezembro de 2024

(Em reais (R\$), exceto quando de outra forma indicado)



Demonstração de Resultado	2.025	2.024
<b>Receitas Líquidas</b>	<b>478.098</b>	<b>298.601</b>
<b>Receitas Próprias de Custeio e Serviços</b>	<b>478.606</b>	<b>299.365</b>
Doações	24.091	39.837
Doações de Produtos	250.780	116.010
Associativas	202.635	142.518
Outras Receitas	1.100	1.000
Deduções da Receita - ISS e COFINS	(508)	(764)
<b>Custos dos Produtos</b>	<b>(250.780)</b>	<b>(127.682)</b>
<b>Resultado Bruto</b>	<b>227.318</b>	<b>170.920</b>

# DEMONSTRAÇÃO DE RESULTADO

## ELA - INSTITUTO EDUCADORAS DO BRASIL

Demonstração de Resultado

31 de dezembro de 2025 e 31 de dezembro de 2024

(Em reais (R\$), exceto quando de outra forma indicado)



<b>Demonstração de Resultado</b>	<b>2.025</b>	<b>2.024</b>
<b>Custos e Despesas</b>	<b>(187.888)</b>	<b>(178.159)</b>
<b>Despesas com Pessoal, Encargos e Benefícios</b>	<b>(82.250)</b>	<b>(94.139)</b>
<b>Despesas Administrativas e Gerais</b>	<b>(105.637)</b>	<b>(84.020)</b>
Despesas com Marketing	(5.131)	(7.686)
Despesas com Serviços de terceiros	(55.984)	(33.886)
Despesas com Viagens e Hospedagens	(5.850)	(7.612)
Despesas com locação	(19.100)	(18.000)
Despesas com gráficas	(1.650)	(9.341)
Correios, Malotes, Fretes e Cartório	(2.426)	(3.167)
Outras Despesas	(15.496)	(4.327)
<b>Voluntariado</b>		-
Receita com Voluntários	919.838	1.066.509
Despesas com Voluntários	(919.838)	(1.066.509)
<b>Receitas e Despesas Financeiras</b>	<b>(3.921)</b>	<b>(1.190)</b>
Superávit do exercício	35.509	(8.429)

# REDES SOCIAIS





PESSOAS IMPACTADAS  
**+ 500 MIL PESSOAS**

NÚMERO DE 2025

# OBRIGADA!

**Telefone:**

(11) 98693-1384

**Redes sociais:**

@ela\_instituto

**E-mail:**

[ela@institutoela.org.br](mailto:ela@institutoela.org.br)

**Site:**

[www.institutoela.org.br](http://www.institutoela.org.br)